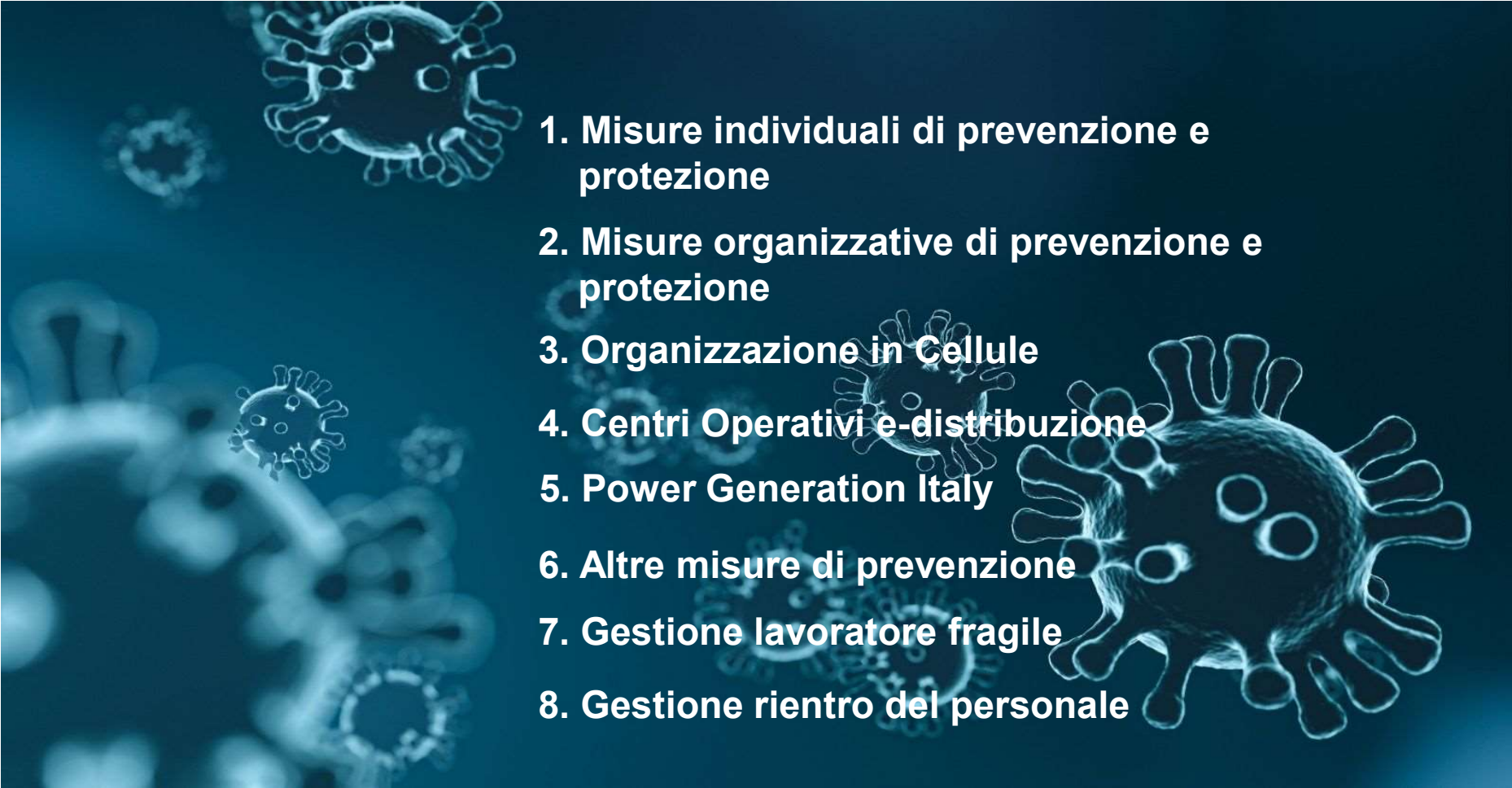




Covid-19

Informativa su protocollo Sicurezza

- 
- 1. Misure individuali di prevenzione e protezione**
 - 2. Misure organizzative di prevenzione e protezione**
 - 3. Organizzazione in Cellule**
 - 4. Centri Operativi e-distribuzione**
 - 5. Power Generation Italy**
 - 6. Altre misure di prevenzione**
 - 7. Gestione lavoratore fragile**
 - 8. Gestione rientro del personale**

1. Misure individuali di prevenzione e protezione

Misure di carattere generale

Adozione, da parte di ogni lavoratore delle misure utili a ridurre il rischio di infezione.

In generale, occorre seguire le precauzioni previste dall'OMS e dall'autorità sanitaria, aggiornate periodicamente in relazione all'evoluzione del fenomeno



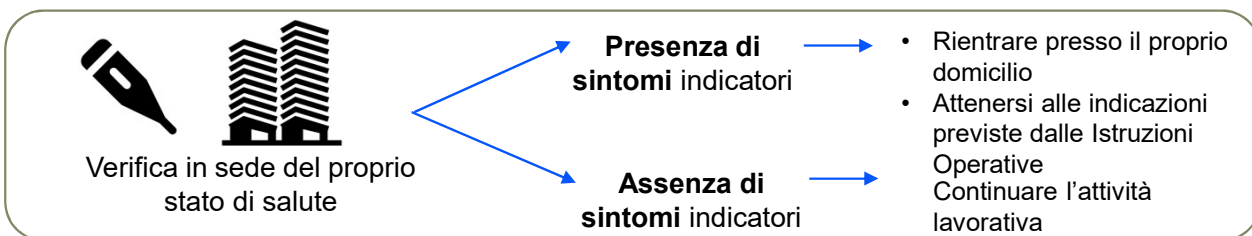
Esecuzione autodiagnosi presso il domicilio

Ogni lavoratore, prima di dare inizio alla prestazione lavorativa, **ancora presso il domicilio, deve verificare autonomamente lo stato di salute** con riguardo ai sintomi indicatori della COVID-19



Rilevazione temperatura presso la sede di lavoro

In funzione delle caratteristiche delle sedi di lavoro è reso disponibile ai lavoratori un sistema di rilevazione della temperatura (**termometro ad infrarossi o altra tipologia contact-less o termoscanner**)



1. Misure individuali di prevenzione e protezione

Diagnosi con verifica da remoto

Servizio di **trriage telefonico** da effettuarsi da parte del **Medico Competente o altro operatore sanitario autorizzato**. Ogni lavoratore potrà usufruirne, in caso di autodiagnosi dubbia, direttamente dal proprio domicilio, prima dell'inizio o dopo la fine del turno. Il triage è sempre previsto per il personale turnista dei Centri Operativi di e-distribuzione.



Triage telefonico

Presenza sintomi indicatori

- Restare presso il proprio domicilio e contattare il MMG
- Attenersi alle indicazioni previste dalle Istruzioni Operative

Assenza di sintomi indicatori

Recarsi presso il proprio luogo di lavoro o rientrare presso la propria abitazione

Verifica dotazioni

Ciascun lavoratore deve assicurarsi sistematicamente di **disporre dei necessari DPI per l'esecuzione delle attività assegnate** (mascherina di protezione, guanti monouso) e, se del caso, per il tragitto casa-lavoro.



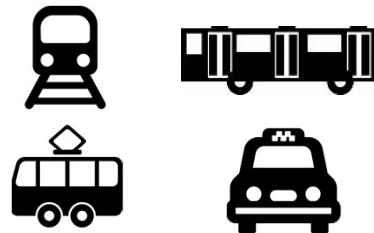
Impiego di mascherine nelle sedi di lavoro



Impiego di guanti monouso dove c'è la possibilità di contatto mediante oggetti e materiali con soggetti terzi

Spostamento casa-lavoro

Per lo spostamento dalla propria abitazione al luogo di lavoro, **dovrà essere privilegiato l'uso del mezzo privato**, da utilizzare da soli. **Ove ciò non è possibile, si raccomanda l'adozione di specifiche precauzioni**



Nel caso vengano adottati mezzi pubblici, o comunque modalità che non possano escludere contatti ravvicinati con altre persone, dovrà essere previsto l'impiego dei DPI (mascherina di protezione e guanti monouso). Sul posto di lavoro si dovrà procedere alla **dismissione della mascherina e dei guanti monouso utilizzati durante il tragitto casa-lavoro**

2. Misure organizzative di prevenzione e protezione

Accesso alle sedi

Cartellonistica



Si prevede l'apposizione della cartellonistica **informativa delle misure di prevenzione e protezione** adottate in azienda presso tutti gli accessi pedonali e veicolari

Badge Checkpoint



L'accesso alle sedi è **consentito** ai soli dipendenti autorizzati (es. appartenenti al turno specifico)

Meeting point



In prossimità degli ingressi, **devono essere previsti opportuni spazi destinati alle interazioni con terzi** per i quali non sia indispensabile l'accesso alla sede di lavoro

Rilievo temperatura



Presso la sede **va eseguito controllo temperatura corporea** per evitare l'accesso a persone la cui temperatura sia superiore a 37,5°C.

Accesso alle aree comuni



1) **Igienizzare portoni e varchi di accesso comuni ad ogni cambio turno**



2) **Indossare sempre la mascherina e igienizzare le mani/indossare i guanti anche** prima di accedere agli spazi comuni interni



3) Utilizzare **ascensori con opportuni DPI** (mascherina filtrante)



4) E' **necessario indossare la mascherina durante l'attività lavorativa**



5) **Igienizzare ed areare frequentemente i servizi igienici**



6) **Allestire spazi dedicati alle pause**

laddove non possibile, regolamentare le pause per garantire il mantenimento della segregazione



7) **Utilizzare guanti da lavoro e mascherina per l'accesso** agli spazi non segregabili (es. magazzini)

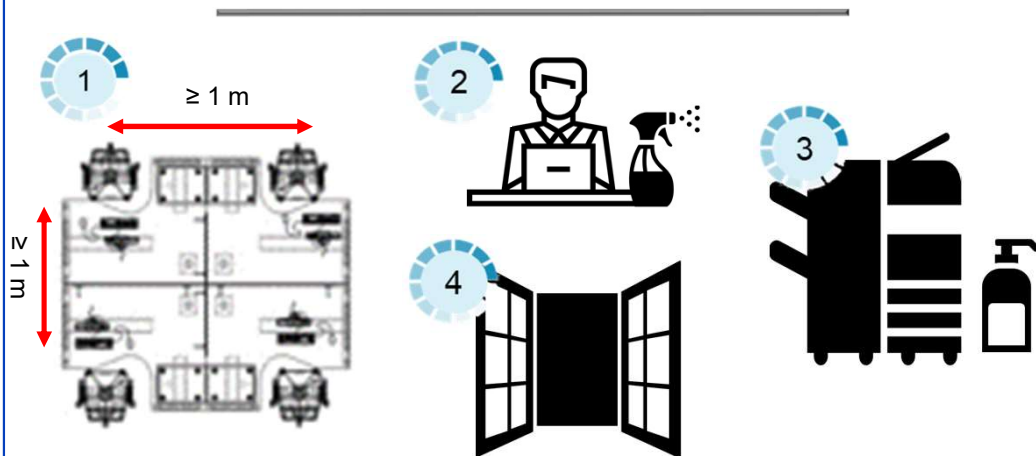


8) Ove attivo il **servizio mensa/ristoro**, l'accesso ai locali o alle macchine distributrici avverrà **per turni e nel rispetto delle distanze minime.**

2. Misure organizzative di prevenzione e protezione

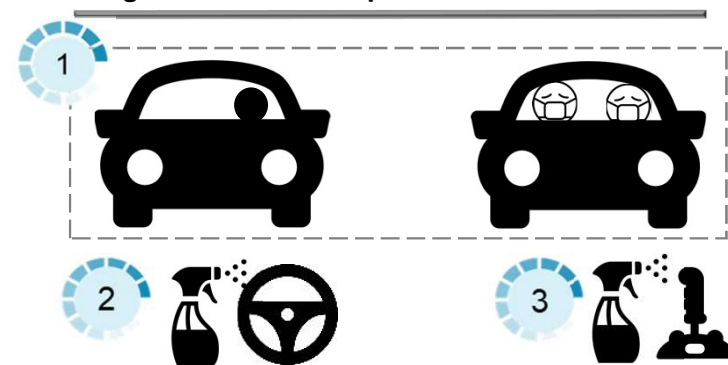
Organizzazione ambiente di lavoro

1. **Distanziare** tutte le postazioni di lavoro di almeno 1 metro
2. **Rendere disponibili** ai singoli colleghi kit di prodotti per l'igienizzazione
3. **Predisporre gel igienizzante presso le stampanti multifunzione**, da utilizzare prima e dopo l'uso delle stesse
4. **Areare frequentemente gli ambienti di lavoro** o assicurare una ventilazione centralizzata, negli edifici dotati di impianti di areazione meccanica, che garantisca il ricambio d'aria con l'esterno
5. **Igienizzare periodicamente i climatizzatori** e/o gli impianti di areazione adeguandone le modalità di funzionamento

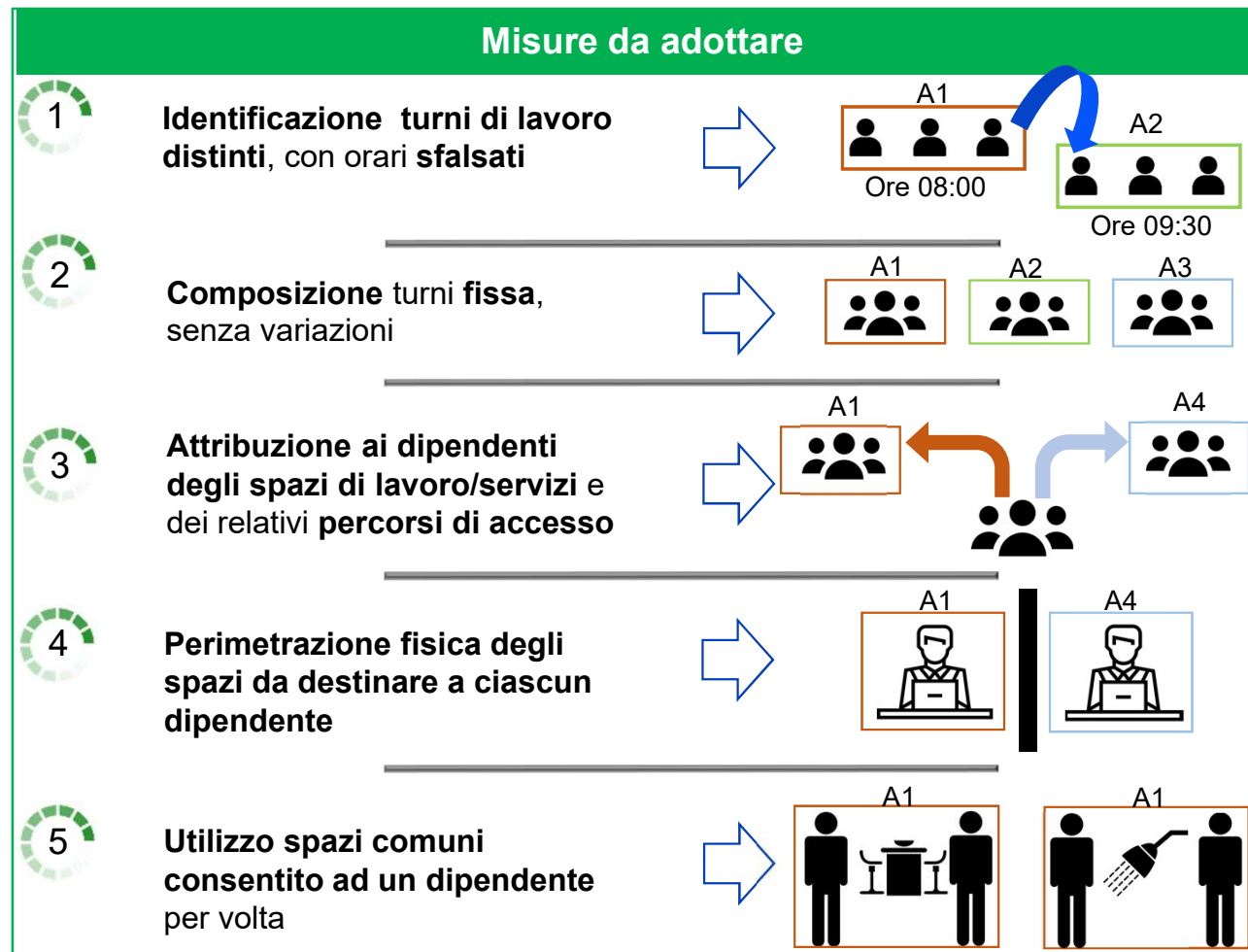


Gestione automezzi

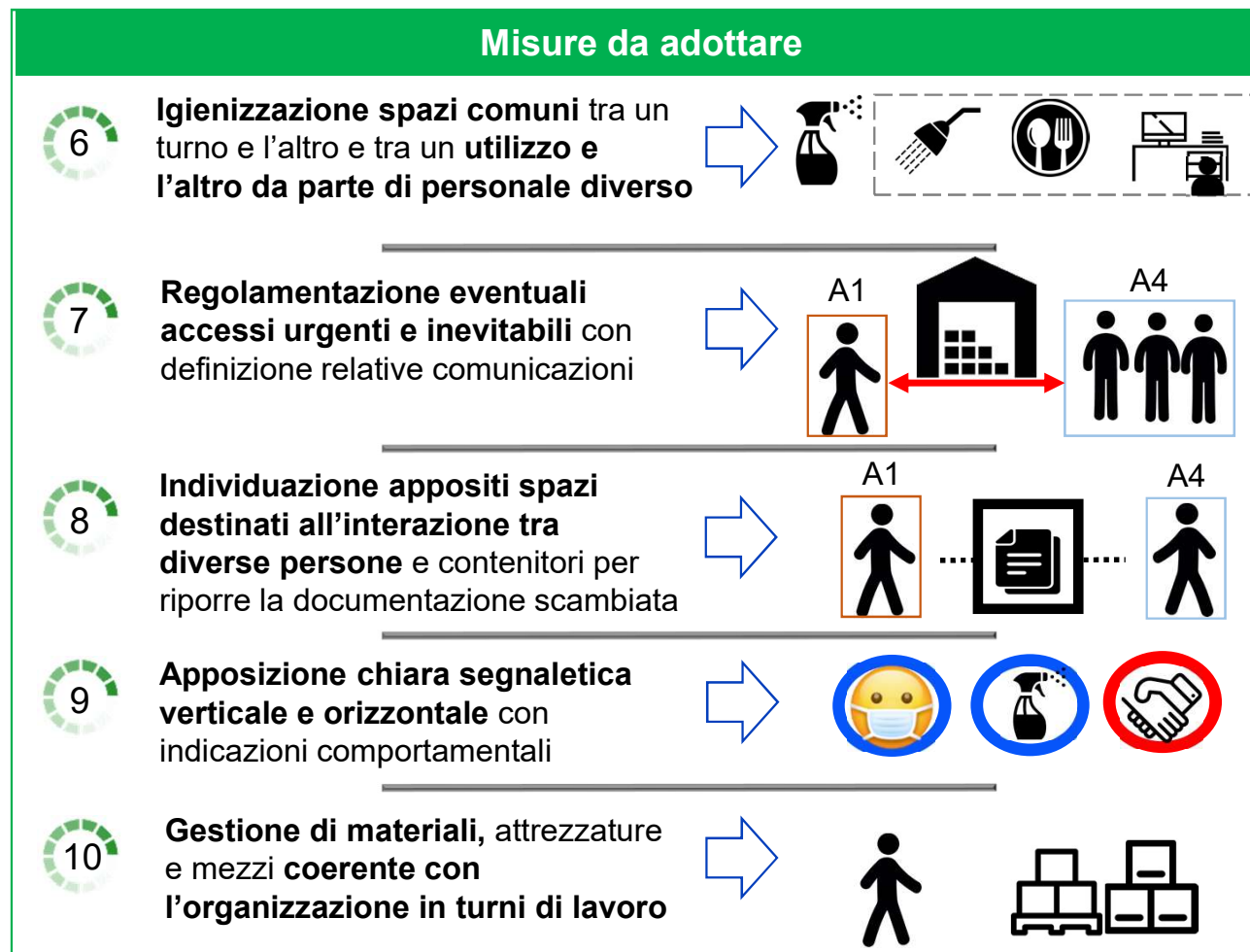
1. Prevedere l'utilizzo degli automezzi da parte di un solo operatore; ove non possibile, tutti gli utilizzatori a bordo del mezzo devono indossare mascherina di protezione e guanti monouso)
2. **Al termine del turno** di lavoro provvedere alla **disinfezione dell'abitacolo**, annotando l'esecuzione dell'attività su apposito registro di bordo
3. **Prevedere la sanificazione almeno mensile di tutti i mezzi aziendali** compreso l'impianto di condizionamento
4. **Per i mezzi speciali**, provvedere anche alla **disinfezione dei comandi posti al di fuori dell'abitacolo** e/o del **telecomando**
5. **Per le autovetture destinate ad altro personale (es. commerciali)** è prevista l'assegnazione di un kit per la disinfezione



3. Organizzazione in Turni, se necessaria.



3. Organizzazione in Turni, se necessaria.



4. Procedure all'ingresso



Misure da adottare



1 Applicare l'autodiagnosi prevista dalla Istruzione Operativa



2 Indossare, nel percorso di accesso, idonea mascherina di protezione delle vie respiratorie, ove tale percorso sia in comune con altri frequentatori della sede



Sottoporsi, prima di accedere ai locali, ad esame della temperatura corporea

Esito negativo

- Eseguire frequentemente un accurato lavaggio delle mani;
- Evitare di entrare in contatto con il personale mantenendo sempre una distanza non inferiore a 1 metro dagli altri colleghi
- Eseguire, a fine turno, la pulizia della postazione di lavoro
- Adottare eventuali ulteriori misure espressamente indicate dal RSPP

Esito positivo

(presenza di sintomi di possibile contagio)

- Non accedere ai locali aziendali
- Informare immediatamente il datore di lavoro

- Chiamare i numeri messi a disposizione dalle strutture sanitarie



4 La composizione del personale dei turni di lavoro non dovrà essere soggetta a variazioni e l'accesso alla sede possibile solo alle persone necessarie per garantire la conduzione delle attività

5. Continuazione procedure utilizzate in Fase 1

FASE 2 in totale continuità operativa con le procedure e iniziative già implementate in FASE 1



Misura della temperatura – AUTODIAGNOSI e MISURA IN ACCESSO SITI

Riduzione rischio diffusione COVID-19 / MISURE GESTIONALI e DPI Gestione DPI usati

Rientro in servizio post isolamento domiciliare

Rispetto nuove disposizioni legislative adottate per la Fase 2

Personal protection

Plant operation

Work organization

PRE-ALARM	ALARM	EMERGENCY
Stock checks, prioritization and procurement of PPE	All the measure in Pre-Alarm	All the measure in Alarm
Self-diagnosis before leaving home; body temperature check before entering the site, with dedicated staff	For thermolectric units: limitations on flexibility of generation units (reduced n° of start/stops, reduced gradients)	Total sanitification of areas at risk, following identification of infected person
Time and space partitioning of common zones; reduced interaction between different teams and shifts; use of different access routes	In thermolectric plants with more than one unit, and in agreement with EM/TSO, reduction of available units and subsequent reduction of on-site workers	Specific PPE equipment (protective masks, gloves, safety glasses) for on-site personnel
Perform shift handover only if necessary, using FFP2/FFP3 masks and keeping distance >2m between workers	Smart-working or abstention from work for non-essential personnel	Essential maintenance staff activated only on call
Perform safety handovers keeping distance >2m and with a time offset for workers presence during contradictory check	Reduction of daily maintenance activities and related safety handovers, performing only activities strictly related to safe and stable operation	Reduction of shift personnel
Increased frequency of sanitification for common areas		
Daily sanitification of shared desks and workstations by ENEL personnel at the beginning of each shift		Preparation of back-up team of internal operators and maintenance staff, activated upon need
To split shift turnover between dispatching center and disaster recovery center		Possible preparation of external back-up staff with: • Workers in redeployment • Workers from other Enel sites or third-party sites • Retired workers
Postponement of major planned maintenances		

In corso una rivalutazione delle misure di FASE 1 alla luce dei futuri rientri del personale nei siti

6. Altre misure di prevenzione

Formazione/informazione

**Predisposizione materiale
formativo/informativo inerente:**

- Adozione comportamenti e responsabilizzazione dei lavoratori
- Nuovi DPI e utilizzo



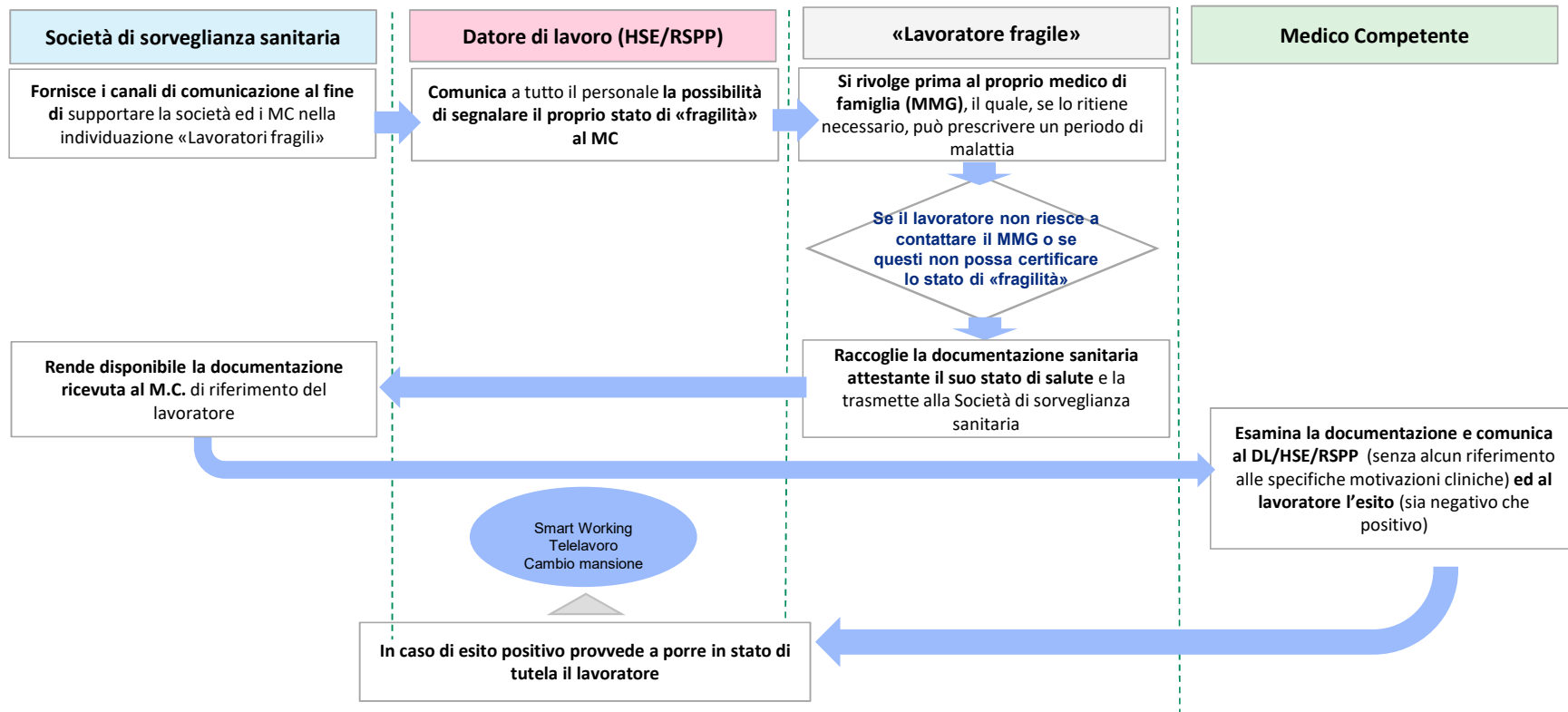
7. Gestione lavoratore fragile

Processo per individuazione e gestione «Lavoratori fragili»

Fonti normative

Protocollo condiviso di regolamentazione delle misure per il contrasto e il contenimento della diffusione del virus Covid-19 negli ambienti di lavoro (14/03/2020)

«Il medico competente segnala all'azienda situazioni di particolare fragilità e patologie attuali o pregresse dei dipendenti e l'azienda provvede alla loro tutela nel rispetto della privacy»



8. Gestione del rientro del personale

Processo rientro da «quarantena» e permanenza domiciliare cautelativa

Fonti normative

Documento tecnico sulla possibile rimodulazione delle misure di contenimento del contagio da SARS-CoV-2 nei luoghi di lavoro e strategie di prevenzione (Inail, aprile 2020) e Protocollo condiviso di regolamentazione delle misure per il contrasto e il contenimento della diffusione del virus Covid-19 negli ambienti di lavoro (24 Aprile 2020)

«Per il reintegro progressivo di lavoratori dopo l'infezione da SARS-CoV-2, il medico competente, previa presentazione di certificazione di avvenuta negativizzazione del tampone secondo le modalità previste e rilasciata dal dipartimento di prevenzione territoriale di competenza, effettua la "visita medica precedente alla ripresa del lavoro, a seguito di assenza per motivi di salute di durata superiore ai sessanta giorni continuativi, al fine di verificare l'idoneità alla mansione" (D. Lgs 81/08 e s.m.i, art. 41 c. 2 lett. e-ter), anche per valutare profili specifici di rischiosità e comunque indipendentemente dalla durata dell'assenza per malattia, in deroga alla norma.»

